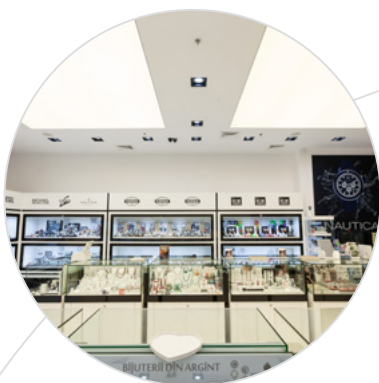




## **Guida all'illuminazione per la Moda e la Vendita al Dettaglio**





## **L'illuminazione influenza i desideri, gli acquisti e come viene ricordata l'esperienza d'acquisto.**

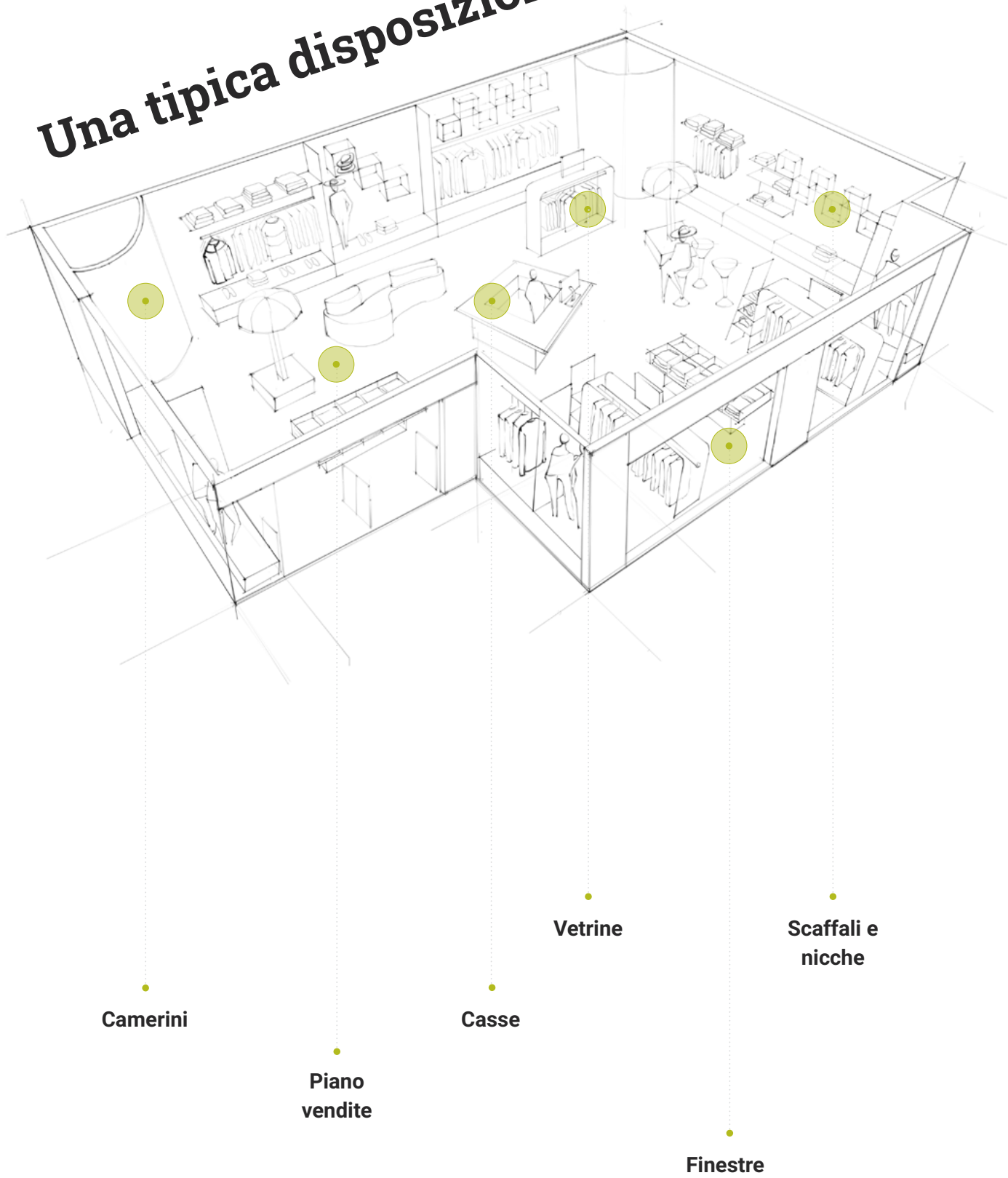
La luce è potente. Più potente di quanto immaginiamo. Nel settore delle vendite, la luce è un fattore decisivo nell'aiutare i clienti a guardare, scegliere, comprare e infine, ricordare l'esperienza d'acquisto. Essi possono non essere in grado di spiegare cosa li ha incantati, ma noi lo sappiamo: la luce. Perché al dettaglio, il modo in cui esponi gli articoli, la parte visiva dell'esperienza, è uno dei fattori più importanti e decisivi per la vendita.

L'illuminazione è inoltre cruciale nel creare l'identità del tuo brand, è essa stessa uno strumento di marketing. Ogni brand mira ad avere un'esperienza cliente unica per un target definito e quest'esperienza è definita mediante un'illuminazione unica, come complemento all'arredamento e al design.

Preparati a offrire un'esperienza memorabile utilizzando una tecnologia smart LED.



# Una tipica disposizione negozi





### **ILLUMINAZIONE PER NEGOZI DI MASSA E PER NEGOZI DI FASCIA ALTA**

Il tipo di negozio, di merce e di prezzo, sono decisivi per il tipo e la quantità d'illuminazione. Ambienti molto luminosi creano attenzione ed energia, pertanto sono più adatte per negozi di massa con merce dai prezzi medio-bassi. Un'illuminazione più alta aiuta i consumatori a decidere in fretta e a sbrigarsi.

Livelli più bassi d'illuminazione ambientale con degli spruzzi di luce accentuata (fasci di luce) creano contrasto e interesse e un desiderio a trattenersi. Questo tipo d'illuminazione è più adatto per negozi di fascia alta, dove i clienti amano sentirsi viziati.

## La scienza dell'illuminazione dei negozi:

# Speciali temperature colore per l'abbigliamento

Colori vivaci, ricchi, saturati: è ciò che vuoi che la tua merce esprima.

Greentek ha sviluppato una gamma di punti luce con speciali temperature colore, ciascuna adatta a un particolare tipo di merce o brand:



### FAS

FAS ha un indice di rendering colore CRI 95 molto alto, pertanto è adatto ad abbigliamento bianco o nero.

Le speciali temperature colore FAS non hanno emissioni di spettro UV. Ciò significa che la merce conserva i suoi colori molto più a lungo che sotto una tradizionale illuminazione.



### ART

ART migliora i colori e le texture, rimanendo fedele alle sfumature originali, alle forme e ai concetti, con una resa di colore eccellente. È il risultato di anni di ricerca nel campo dell'illuminazione artistica.

Lo speciale colore di ART è disponibile in una opzione con CRI 98:

### ART 30 a 3000 K



### AGI

Facendo un passo avanti rispetto al tradizionale indice di rendering colore (CRI), che per definizione è limitato a 8 colori, Greentek ha sviluppato AGI, un tipo di colore che va molto più vicino a come la gente percepisce i colori. GAI è una misura della saturazione di tonalità o croma, pertanto è un indicatore migliore di come l'occhio umano percepisce il mondo. La cosa bella sulla luce AGI è che è adatta a un range molto più vasto di colori, in modo che tu possa usarlo per la tua merce colorata.

**AGI** luce (CRI 93, GAI >80) è disponibile in 3 opzioni:

#### Classe A 3000 K

Fantastico colore dalla tonalità calda

#### Classe A 3500 K

Fantastico colore per tutti gli scopi

#### Classe A 4500 K

Fantastico colore dalle tonalità più fredde

# Dove iniziare?



Anche se i clienti percepiscono il brand di un negozio e una sessione di shopping come una singola esperienza, l'illuminazione del negozio è strutturata su quattro tipi di illuminazione, ciascuno adatto a scopi particolari:

- **Illuminazione generale e da parete**

L'illuminazione generale ha lo scopo di aiutare lo staff ad eseguire i vari compiti e fornire un livello soddisfacente di comfort visivo agli acquirenti. Non è fatta per illuminare la merce. Questa luce dev'essere diffusa e uniforme, evitando di abbagliare. Utilizzare vani per impianti con vari angoli di diffusione per raggiungere l'effetto desiderato. L'illuminazione da parete aiuta a creare un senso di spazio, delimitando verticalmente le stanze o le aree magazzino – bambini, donne, nuovi arrivi e così via.

- **Illuminazione da lavoro**

L'illuminazione da lavoro deve supportare lo svolgimento di compiti specifici, come completare una vendita o attrarre i clienti. Quando si progettano i compiti si deve tener conto del livello di contrasto con lo spazio circostante. Le aree dedicate in un negozio sono l'ingresso, il banco cassa e i camerini.

- **Illuminazione enfaticante**

L'enfasi è ciò che vende. È come tu illumini la merce per mostrarla al meglio. L'illuminazione enfaticante deve creare il tipo di contrasto necessario ad attrarre l'attenzione verso specifici punti d'interesse.

- **Illuminazione decorativa**

Infine, l'illuminazione decorativa o architettonica deve migliorare lo spazio come elemento di design. Puoi utilizzare lampadari, candelabri o lampade da tavolo e da terra.

## DISSOLVENZA DEL COLORE

Sapevi che i punti luce LED emettono zero radiazione ultravioletta? La luce UV è dannosa specie per i colori, mediante un processo chiamato fotodegradazione. Tutti i coloranti hanno corpi che assorbono il colore chiamati cromofori. I raggi UV rompono i loro legami chimici, interferendo con la loro abilità di assorbire e riflettere la luce, un fenomeno detto "bleaching".

Avere dei punti luce LED privi di UV è vantaggioso soprattutto se vendi scarpe, dove tipicamente solo una scarpa è esposta. Con un punto luce tradizionale, le scarpe esposte si degradano rapidamente, pertanto dovrai sacrificarne un paio ogni 4-6 settimane. Per i negozi che vendono decine o centinaia di paia, essere in grado di vendere il paio in mostra aumenta il profitto.

# Vetrine e facciate dei negozi

**Attrai l'attenzione, incanta e accompagna dentro gli acquirenti.**

Hai mai avuto quell'impulso di dover entrare in un particolare negozio? Oppure, che ti disturba entrare e quindi vai avanti?

Perfetta illuminazione delle vetrine, con gli articoli in mostra, è ciò che attira la tua attenzione per prima. Secondo, è l'illuminazione dell'ingresso che attrae i tuoi occhi e ti trascina dentro.

Quindi, le luci devono creare la profondità necessaria a creare una sensazione di abbondanza. Su questo, la luce può diventare la tua firma, visibile da lontano nelle aree affollate.

L'illuminazione delle vetrine è effettuata con la luce enfaticante: punti luce direzionali possono essere regolati in diverse direzioni, rispetto all'allestimento della vetrina.

Il principio chiave è che la vetrina dev'essere uniformemente illuminata da tutte le direzioni, mirando a una illuminazione verticale 500-lux, misurata alla vetrina.

L'indice di resa colore dev'essere molto alto, permettendo di rendere il giusto colore attraverso il vetro. Consigliamo i colori speciali FAS (CRI 90) o ART (CRI 98).



## **RAYLAN:**

Questo punto luce combina un design minimale moderno con i migliori componenti e l'ultima tecnologia in campo d'illuminazione.



## **TULIP L:**

Tulip è un punto luce enfaticante montato su binario e regolabile. Concentra il raggio strettamente su alcuni oggetti che vuoi mettere in mostra.





**AMYAS:**

Amyas fornisce la perfetta combinazione di efficienza, comfort e design, senza compromettere la performance. Può anche essere montato a muro.



**RIGAN:**

Si adatta perfettamente agli spazi moderni con un'ampia varietà di beni.



**Dara Lighting** è il modo più facile di controllare le tue luci e ridurre le bollette. La soluzione è altamente flessibile, adatta per ogni tipo di attività, dall'ufficio, alla produzione, alle applicazioni industriali e logistiche fino ai più grandi rivenditori.

Con solo qualche clic puoi controllare i punti luce uno per volta o in gruppo. Ad esempio puoi impostare un gruppo per l'ufficio e un altro per la stanza riunioni o per l'angolo cottura e intensificare o affievolire le luci in ciascuno di questi spazi.

Puoi anche creare degli scenari in base al giorno della settimana, orario o altri eventi rilevanti. Imposta le luci a livelli più alti per l'ufficio e a livelli più bassi per i corridoi e salva queste impostazioni in uno scenario. Oppure imposta tutte le luci a bassa intensità dopo che le ore d'ufficio o di apertura sono finite.

Condividi la tua rete con altri utenti e permetti loro di regolare l'illuminazione. **Dara Lighting** ha diversi livelli di utenti (proprietario rete, amministratore o semplice utente), ciascuno con le sue luci corrispondenti.



**Dara Lighting** ha capacità di mesh, pertanto la funzionalità è affidabile, ridondante e duratura su centinaia di metri quadrati. Grazie al suo controllo duale – sia BLE (Bluetooth Low Energy) per la comunicazione DALI e Wi-Fi, - un utente può controllare individualmente un numero illimitato di punti luce. Con questa soluzione ogni attività può regolare su misura le proprie preferenze in termini di illuminazione e, allo stesso tempo, ridurre fortemente le sue spese energetiche assicurandosi che la luce sia presente solo quando richiesto.



## Area Vendite

**Ciò che cattura l'occhio, il cuore desidera.**

L'illuminazione può avere influenza positiva su come gli acquirenti si sentono dentro un negozio. Una resa colore eccellente e speciali spettri di colore migliorano significativamente la qualità percepita.

Una buona resa colore, distribuzione di spettro, angolo e particolari temperature colore sono un must per i negozi moderni. Tutti questi fattori contribuiscono a esporre meglio la merce, fedelmente ai suoi colori e texture.

L'alto contrasto tra luce ambientale e luce direzionale determina la profondità percepita dello spazio e crea una gerarchia d'importanza: quali aree devono essere attenzionate dai clienti per prime. In questo modo, essi possono fare shopping piacevolmente, invece di sentirsi soffocati da un ambiente affollato.

Tutto considerato, i clienti sono naturalmente attratti dalle aree più luminose del negozio. Pertanto, a seconda del tuo design, dovresti impiegare:



## ILLUMINAZIONE PER APPENDIABITI E ISOLE

Illuminare gli appendiabiti consiste nel raggiungere due obiettivi: Illuminare la merce e riprodurre fedelmente colori e trame.

I sistemi di illuminazione appendiabiti sono ideali e possono essere facilmente montati, sostituiti o sistemati a seconda del bisogno. Qui, la luce enfatizzante (con un contrasto da 15:1 a 30:1 rispetto alla luce generale) è consigliata con indici di resa molto alti e speciali temperature colore.

Uoi usare colori caldi per la pelle o la merce dai colori soft e temperature più fredde per i vestiti e per il nero, dando un'impressione di lusso. Se vendi accessori e gioielli, questi devono essere ben illuminati con punti luce attorno a 4500 o 5000K.



**TULIP S:** Tulip un punto luce enfatizzante regolabile e montato su sostegno. Concentra il suo fascio su ciò che vuoi evidenziare



**POLAR:** Polar ha un meccanismo adattabile, che ti permette di direzionare bene il fascio. Perfetto per gli spazi moderni con tanta merce da illuminare.



**SOLA:** Splendido lampadario, disponibile in varie grandezze. Può essere usato come singolo punto luce o in gruppi da 2 e da 3.



### **ILLUMINAZIONE SCAFFALI, NICCHIE E CASSE**

Il modo più comune di illuminare queste aree è con dei punti luce LED, vicini alla merce ma nascosti. I livelli di illuminazione devono essere 3-5 volte più alti dell'illuminazione generale per creare contrasto.

Puoi anche usare una retroilluminazione, specie per gli scaffali più bassi che di solito non vengono notati.



#### **Illuminazione da Copertura**

Entrambi questi punti luce sono disponibili in bianco o colori freddi. Scegli secondo il tipo di merce in mostra.



#### **Illuminazione da Bancone**



## IMPATTO DELLA LUCE RIFLESSA SULLA SCELTA DEI PUNTI LUCE

Quando scegli il tipo di punto luce e il livello di luce è importante considerare il Valore di Riflessione della Luce per i vari materiali. I materiali molto riflettenti aumentano il livello generale di illuminazione. Oltre a migliorare la luce, usare dei materiali diffusi aiuta a ridurre le ombre da espositori e scaffali.

<b>Materiale</b>	<b>Valore di Riflessione</b>
<b>Diffuso – lucentezza superficiale uniforme</b>	
Pietra calcarea .....	35-60%
Vernice bianca .....	75-90%
Vetro bianco .....	70-80%
<b>Riflessione diffusa</b>	
Alluminio spazzolato .....	55-60%
Alluminio inciso .....	70-82%
Cromo satinato .....	50-55%
<b>Speculare – controllo direzionale di lucentezza ad angoli specifici</b>	
Cromo .....	60-65%
Plastica metallizzata .....	75-95%
Alluminio levigato .....	70%
Acciaio inossidabile .....	55-65%



## Camerini prova

**Il punto cardine che vende una merce.**

I camerini, punto cardine che determina la decisione d'acquisto, sono notoriamente problematici da illuminare. Sono stretti, illuminati dall'alto e le mura sono in realtà specchi, inclini al bagliore e al riflesso, rendendo estremamente ovvia ogni imperfezione.

Il tuo scopo è di usare la luce più uniforme possibile, facendo sentire i clienti a proprio agio. Inoltre, assicurati di abbinare la luce corretta alla merce. Gli abiti da sera vogliono una sensazione di intimità, mentre quelli da giorno richiedono un ambiente più luminoso e naturale.

Il colore della merce deve rimanere lo stesso, sia sul piano vendite che sui camerini di prova. Assicurati di utilizzare punti luce con valori CCT e CRI simili.

Usa dei riflettori direzionali sospesi o delle luci montate a soffitto che possono essere regolate in modo da illuminare la persona, non gli specchi, per evitare i bagliori



### **SOLA:**

Punto luce sospeso, disponibile in varie grandezze. Può essere usato singolarmente o in gruppi da 2 o da 3 punti luce.



### **ZETT:**

Riflettore sospeso direzionale, potente ma privo di bagliori. Disponibile in diverse speciali temperature colore.



### **EMPIRE:**

Fornisce la perfetta combinazione di efficienza, comfort e design, senza compromettere la performance. La tecnologia COB rende questa linea molto più adatta per l'illuminazione enfatizzante.



**ARTUS N:** Punto luce pulito ed elegante, crea un'atmosfera professionale e accogliente sul banco informazioni.



**AMYAS TRK:** Se opti per un'installazione su binario, il nostro elegante Amyas può essere montato sullo stesso sistema.



**JUDE:** Riflettore sospeso direzionale con uno, due o tre moduli in fila. Fornisce buoni livelli di luminosità, con fasci concentrati su posti specifici.

## Banconi e cassa

Anche se aspettare alla cassa vuol dire che gli affari vanno bene, ai clienti non piace aspettare. Puoi usare la luce come distrazione visiva, puntandola verso piccoli prodotti accanto alla cassa, per stimolare l'impulso all'acquisto.

Inoltre, la cassa dev'essere ben illuminata per evitare che i cassieri commettano errori. I punti luce devono minimizzare i bagliori con un UGR < 19, simile ai valori consigliati per l'ufficio.

Puoi usare punti luce che aiutano il banco cassa a evidenziarsi all'interno di un grande piano vendite, per far orientare i clienti facilmente.

# Riferimenti







[www.greentek.eu](http://www.greentek.eu)

Greentek Portafoglio



# Servizi su misura per una fantastica esperienza cliente.

Greentek non vende soltanto punti luce. Noi crediamo che un punto luce sia solo una piccola parte dell'impatto che l'illuminazione può avere su un'attività. Pertanto, abbiamo sviluppato servizi end-to-end dal design all'implementazione e alla consegna.


Per i negozi di moda, siamo specializzati in light design e light concept design che combaciano con il tuo brand. Queste sono tipicamente le due aree che portano il maggior peso nella qualità risultante di un progetto. Abbiamo un team di esperti light designer e light concept developer. Per applicazioni di mercato complesse, possiamo aiutarti a sviluppare dei punti luce personalizzati che combacino col design del tuo negozio.

Inoltre, basandoci sul tuo layout, progettiamo come la luce deve splendere, quanto, come e dove i punti luce devono essere messi per un'esposizione ottimale. Tutto ciò viene fatto prendendo in considerazione le sfide termiche, ottiche, elettriche e normative presenti in ogni applicazione di mercato. Di base, creiamo gli elementi d'illuminazione per il tuo brand, come esso viene espresso in termini di luce e atmosfera corrispondente. Quando lo specifico concept di un brand è stato implementato, esso può essere moltiplicato su scala locale o globale, basandosi sulle linee guida del design.

Saremmo felici di aiutare la tua attività a emergere!

**“La luce determina  
l'ambiente e le sensazioni  
di un luogo, così come  
l'espressione di  
una struttura”**

**Le Corbusier**



**FIDUCIA:** Abbiamo più di 9 anni di esperienza nello sviluppo di soluzioni led innovative.

**COLORI SPECIALI:** Greentek è un pioniere dello sviluppo di speciali effetti tonali per i negozi e le industrie, provati per migliorare le intenzioni di acquisto.

**FLESSIBILITA' E PERSONALIZZAZIONE:** Per noi, gli affari sono personali. Greentek può sviluppare o regolare punti luce a seconda delle tue necessità per creare risparmio e valore.

**SERVIZIO CLIENTI INCREDIBILE:** Siamo nel business del servizio clienti e creiamo punti luce led. Abbiamo una visione a 360° dei clienti, da quella tecnica alla consulenza, Soluzioni Luce Intelligenti, Project Management e supervisione del sito, fino all'implementazione sul luogo, sviluppo prodotti e test di laboratorio.

**CONCETTO DI LUCE E DESIGN:** I nostri esperti di illuminazione analizzano la tua infrastruttura, fornendoti il miglior piano per implementarla, basandosi sugli ultimi requisiti e trend industriali.

**FATTO IN EU:** Per mantenere un'alta qualità, i punti luce Greentek sono progettati e realizzati nell'Unione Europea Utilizzando componenti europei.

**DIVERSITY:** Copriamo tutti i range di distribuzione della luce, Luce da soffitto, colori speciali e altri prodotti di nicchia.

## Perché Greentek?

**GREENTEK**

Via Gh. Titeica 182 A  
020303, 2 ° distretto  
Bucarest, Romania

[www.greentek.eu](http://www.greentek.eu)  
[office@greentek.eu](mailto:office@greentek.eu)  
[sales@greentek.eu](mailto:sales@greentek.eu)